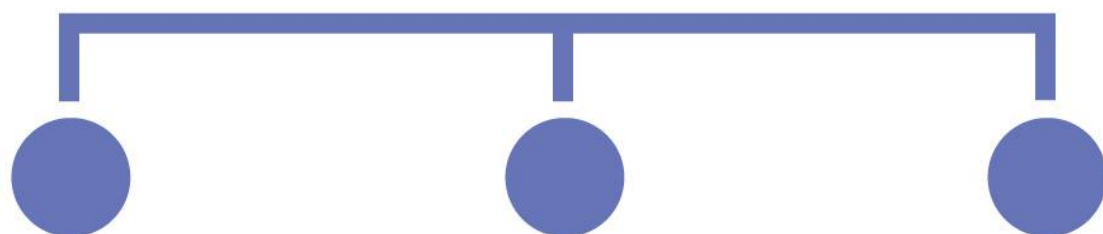


MODUL

Lockbee



Backup Exchange 2013

Kompatibel med Exchange 2007/2010

ANVÄNDARMANUAL

Innehåll

1. Installering Lockbee Exchangemodul	3
2. Inställningar för ditt "Impersonated konto" med MS Exchange Server (2007 & 2010) Steg 1	4
3. Att ansluta till Exchange	7
3.1 Starta upp inställningsvyn.	7
3.1.1	7
4. Välj konton att ta backup på	8
4.1 Du är nu klar!	8

1. Installering Lockbee Exchangemodul

Att installera en Lockbee Exchangemodul till vårt program Lockbee är väldigt enkelt. Ladda hem installationsfilen och installera. Nedladdningen sker direkt från www.lockbee.se

FÖRKRAV:

När du ska installera en Lockbee Exchangemodul är det viktigt att komma ihåg att i Aktive Directory (AD) skapa en användare som har Impersonation-rättigheter.

Under punkt 2 i denna manual hittar du förslag på hur man gör. Du kan även läsa mer på:

<http://msdn.microsoft.com/en-us/library/bb204095.aspx>

Lockbee samt denna modul måste vara installerad på den maskin som backup ska utföras på (och ej över nätverk)

Att tänka på:

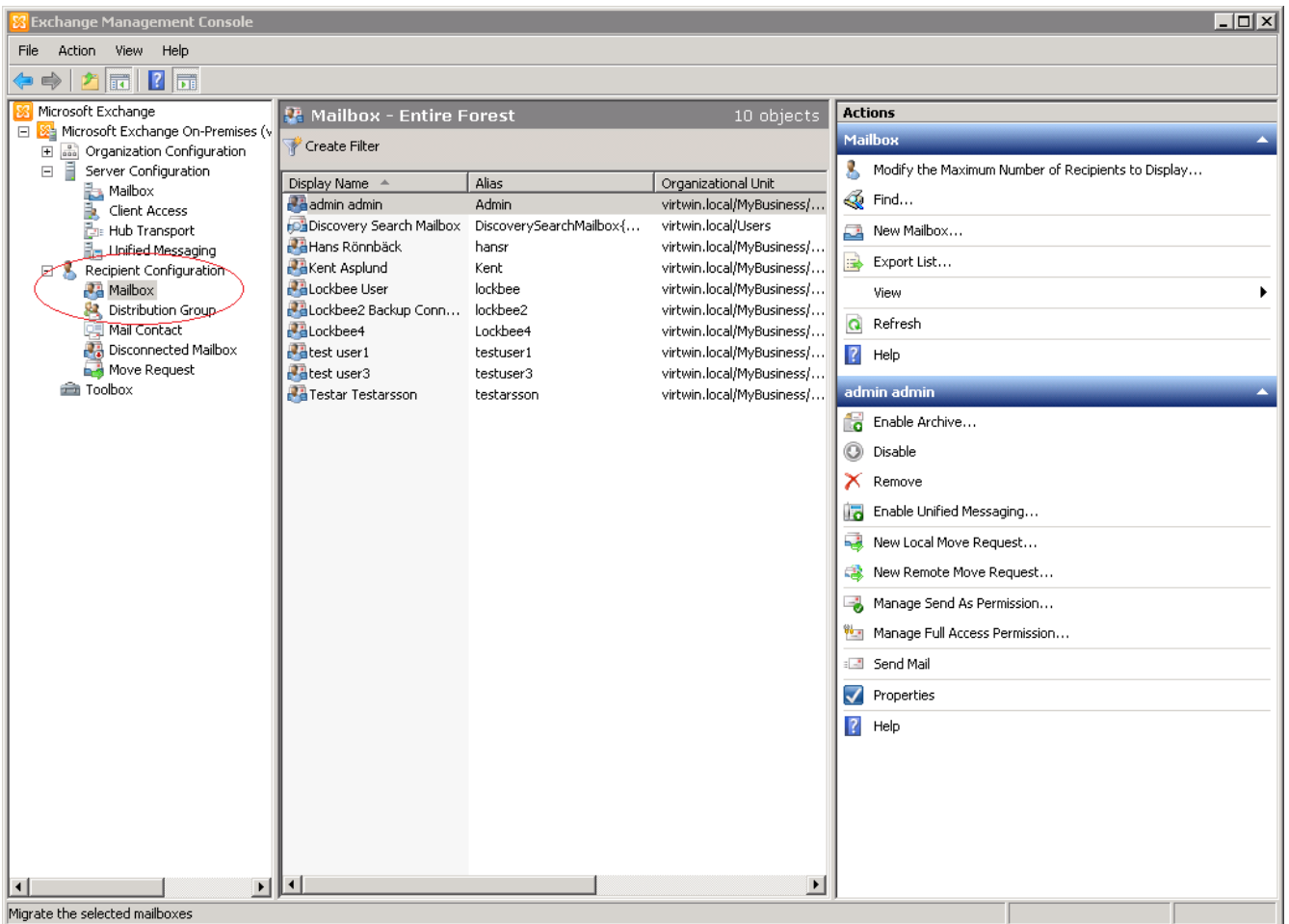
- Alltid senaste versionen av Lockbee Business är installerad
- Att Lockbee är avstängt under installationen av modulen

2. Inställningar för ditt "Impersonated konto" med MS Exchange Server (2007 & 2010)

Steg 1

1. Öppna din Exchange Server Management Console och logga in med ett administratörskonto.
2. Navigera till mottagar-konfiguration -> brevlådor.

Bild 1



Steg 2

(1) Skapa en ny postlåda i ditt träd av typen "användarbrevlåda" och använd följande uppgifter:

- Förnamn: Lockbee
- Efternamn: Backup Connector
- Användarens inloggningsnamn: Det kan vara vad som helst som du väljer, men kom ihåg denna detalj till senare (ALIAS).
- Lösenord: Använd något som du vill, men kom ihåg denna detalj för senare användning också.

New Mailbox

User Information
Enter the user name and account information. 1

Specify the organizational unit rather than using a default one:

First name: Lockbee Initials: Last name: Backup Connector

Name: Lockbee Backup Connector

User logon name (User Principal Name): lockbee @virtwin.local

User logon name (pre-Windows 2000): lockbee

Password: Confirm password:

2 User must change password at next logon

Help < Back Next > Cancel

- (2) Avmarkera alternativet som gör det nödvändigt för användaren att ändra sitt lösenord när han loggat in. Du kan förlänga AD inställningen för den här användaren, så att lösenordet aldrig går ut.
- Tryck på "Nästa" när du är klar med att konfigurera dessa alternativ.
- På denna sida bör inget ytterligare inställningar göras. Tryck bara "Nästa"
- Tryck "Nästa" tills du kommer till den ruta där du kan trycka "Finish"

Steg 3

1. Öppna Exchange Server Power Shell.(Bild 3)

För **Exchange Server 2010** kör dessa kommandon förutsatt att ALIAS för din lockbee Exchange Användare är = lockbee:

- **New-ManagementRoleAssignment Name:lockbeeApplicationImpersonation - Role:ApplicationImpersonation -User:lockbee**

För **Exchange Server 2007** kör dessa kommandon förutsatt att ALIAS för din lockbee Exchange Användaren är = lockbee:

- **Get-ExchangeServer | where {\$_.IsClientAccessServer -eq \$TRUE} | ForEach-Object {Add-ADPermission - Identity \$_.distinguishedname -User (Get-User -Identity lockbee | select-object).identity -AccessRights GenericAll -InheritanceType Descendants}**
- **Get-ExchangeServer | where {\$_.IsClientAccessServer -eq \$TRUE} | ForEach-Object {Add-ADPermission - Identity \$_.distinguishedname -User (Get-User -Identity lockbee | select-object).identity -extendedRights ms-Exch-EPI-Impersonation}**

(Vi rekommenderar att kopiera / klistra in kommandot i Server Power Shell för att undvika stavfel.)

Bild3

```

Machine: VIRTWINSBS2K11.virtwin.local
Get general help: Help
Get help for a cmdlet: Help <cmdlet name> or <cmdlet name> -?
Show quick reference guide: QuickRef
Exchange team blog: Get-ExBlog
Show full output for a command: <command> | Format-List

Tip of the day #21:
Sometimes it's useful to convert the output of a cmdlet to a string to interoperate with native cmdlets. For example, type:

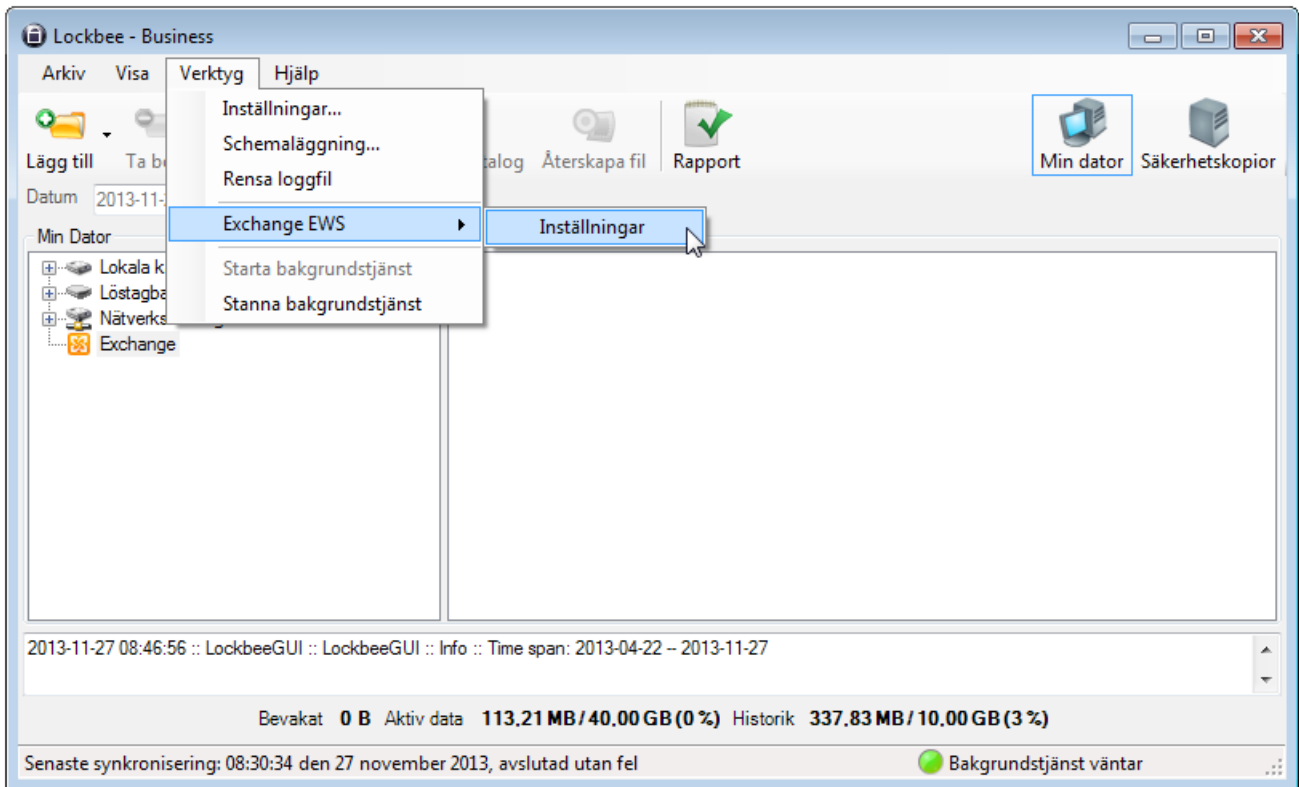
Get-Mailbox | Out-String | Findstr "Administrator"

VERBOSE: Connecting to VIRTWINSBS2K11.virtwin.local
VERBOSE: Connected to VIRTWINSBS2K11.virtwin.local.
[PS] C:\Windows\system32>New-ManagementRoleAssignment -Name:lockbeeApplicationImpersonation -Role:ApplicationImpersonation -User:lockbee

Name                               Role                               RoleAssigneeName  RoleAssigneeType  AssignmentMethod  EffectiveUserName
----                               -
lockbeeApplicationImpersona... ApplicationImp... Lockbee2 Backu... User              Direct
[PS] C:\Windows\system32>

```

3. Att ansluta till Exchange

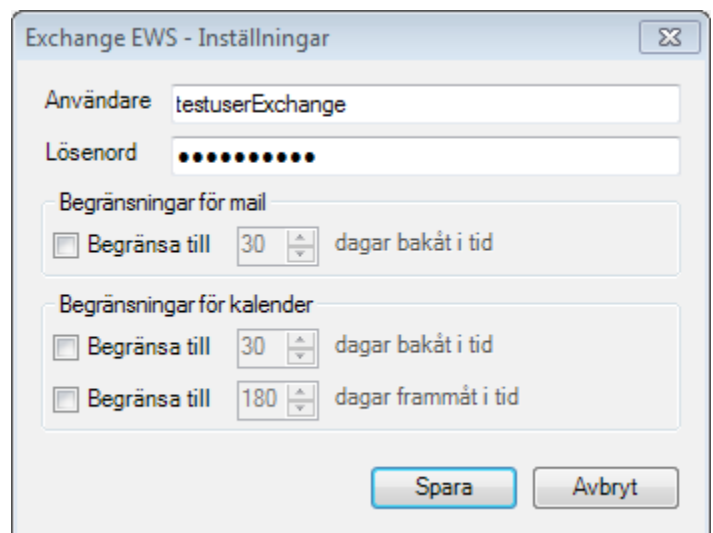


3.1 Starta upp inställningsvyn.

Inställningarna för databasmodulen kommer du åt genom att starta upp lockbee och sedan gå till verktygsmenyn och där välja den Exchangemodul du just har installerat i dialogruta.

Fyll här i den användare och lösenord som du tidigare skapat och som har rättigheter för Impersonation.

Det finns också möjlighet att begränsa backupschemat så att man bara tar ett visst antal dagar bakåt i tiden. Lämnas dessa kryssrutor tomma så kommer man att ta backup på allt som någonsin gjorts.



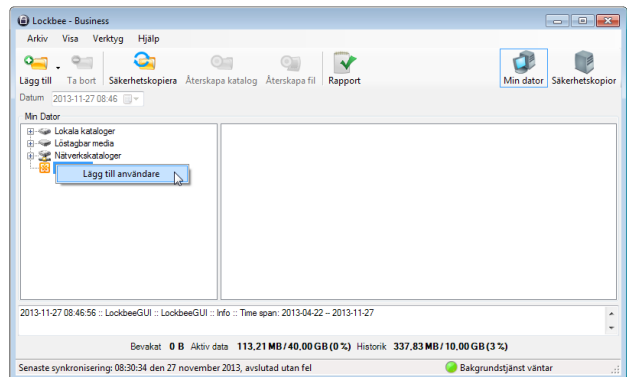
3.1.1

Starta om lockbee när alla inställningar är gjorda.

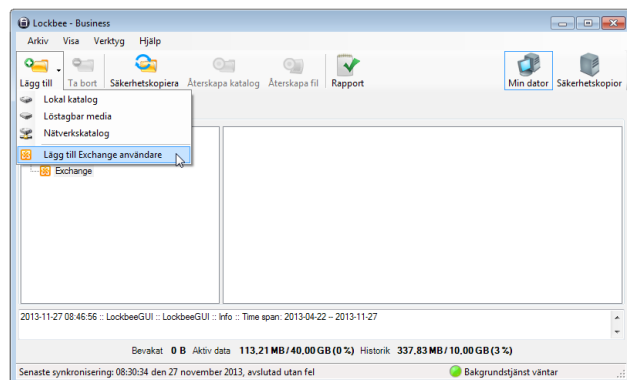
4. Välj konton att ta backup på

För att välja konto att ta backup på så kan du antingen:

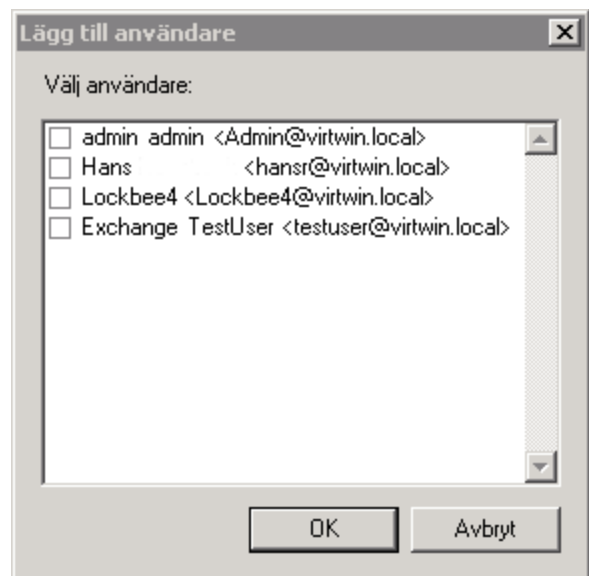
1. Högerklicka på "Exchange" och välja att lägga till användare, så får man upp rutan i mitten *eller*



2. Högerklicka på knappen "Lägg till" precis som vanligt i Lockbee.



3. Därefter öppnas en dialogruta med val av användare som det kan tas backup på genom att kryssa i dem och tryck sedan på "OK".



4.1 Du är nu klar!

Lockbee har nu lagt till de användare du markerat i backupschemat. Backup sker med samma intervall som Lockbee självt är inställt på. Du kan också lägga till och ta bort backupföremål vid ett senare tillfälle.